

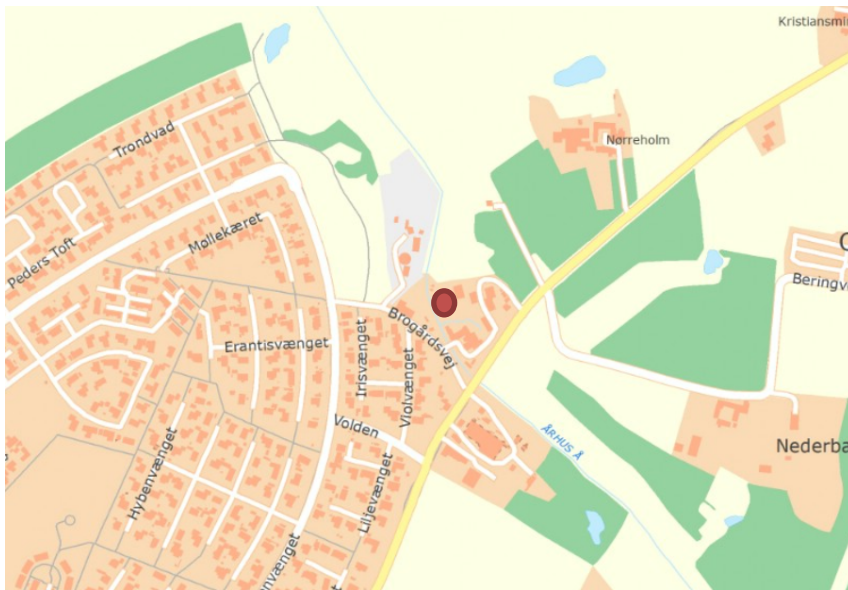


Efterskolen Ådalen og Åskolen - friskolen i Hørning  
Brogårdsvej 2  
8362 Hørning

## Tilladelse og dispensation til bygning til efterskole

Der meddeles hermed tilladelse efter planlovens § 35 (landzonetilladelse) samt dispensation fra naturbeskyttelseslovens § 16 (søbeskyttelseslinjen) til bygning til efterskole på matr.nr. 5M Hørning By, Hørning med adresserne Brogårdsvej 2, 8362 Hørning.

Beliggenheden af ejendommen fremgår af nedenstående oversigtskort med rød prik.



© Kortet må alene anvendes iflg. aftale med kortejer

### Byggetilladelse

Det ansøgte kræver en byggetilladelse fra kommunen.

Ansøgning herom skal indsendes via Byg & Miljø - [www.bygogmiljoe.dk](http://www.bygogmiljoe.dk). I skal have ansøgt inden den 1. maj 2024.

Byggetilladelse kan først meddeles efter udløbet af denne afgørelses klagefrist – se nedenfor.

### Ansøgning

Vi har fået en ansøgning om permanent tilladelse til en beboelsespavillon som er en modulbygning på ca. 192 m<sup>2</sup> og ønskes indrettet med elevværelser, fællesopholdsrum og toilet- og baderum, og vil blive placeret i forbindelse med de eksisterende

#### Dato

26. marts 2024

Sagsnr.: 01.03.03-P19-55-24

#### Din reference

Louise Friis Hansen

Tlf.: 87947731

#### Telefontider

Man – ons: 09.00 – 13.00

Tor: 13.00 – 17.00

Fre: 09.00 – 13.00

#### Åbningstider

Man – ons: 10.00 – 13.00

Tor: 10.00 – 17.00

Fre: 10.00 – 13.00

Plan, Teknik og Miljø

Byggesag

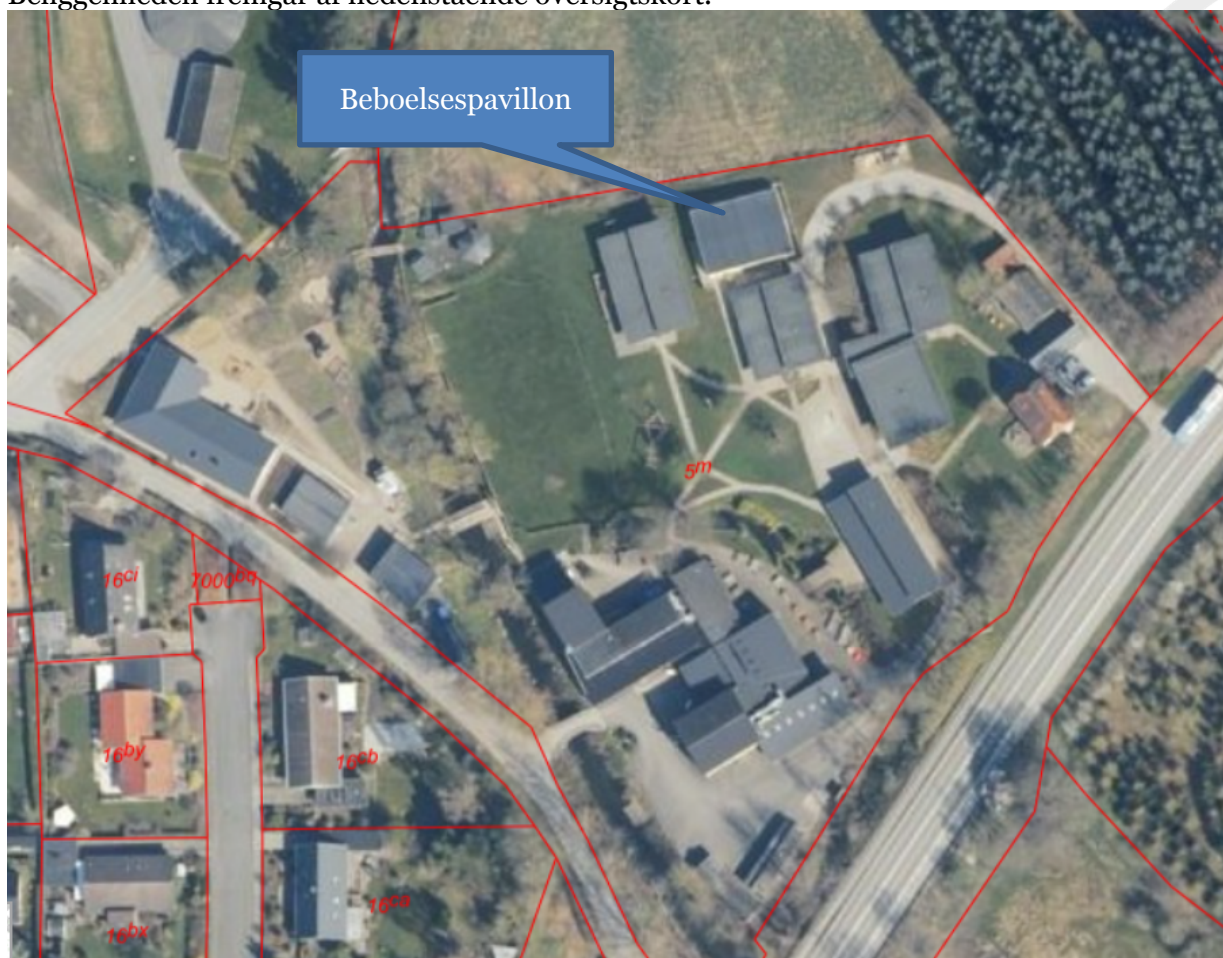
Skanderborg Fæled 1

8660 Skanderborg

[www.skanderborg.dk](http://www.skanderborg.dk)

bygninger til efterskolen. Pavillonbygningen udføres i samme gule facadefarve som på efterskolens øvrige bygninger. Behovet for modulbygningen skyldes en udvidelse af elevtallet samt behov for ændring af lokaler i de eksisterende bygninger.

Beliggenheden fremgår af nedenstående oversigtskort.



© Kortet må alene anvendes iflg. aftale med kortejner.

### **Baggrund for afgørelsen**

Tilladelsen er givet på grundlag af oplysningerne i ansøgning modtaget den 8. december 2023 samt supplerende materiale modtaget den 25. marts 2024. Det forudsættes, at det ansøgte udføres som beskrevet i ansøgningsmaterialet.

Ejendommen er beliggende i landzone. Desuden er arealet omfattet af kommuneplanramme 40.O.08 (Område til offentligt formål, herunder specifikt uddannelsesinstitutioner – plannavn: Skole og idrætsanlæg ved Brogårdsvej) i kommuneplan '16. Ejendommen er endvidere omfattet af naturbeskyttelseslovens §16 (åbeskyttelseslinjen) samt §17 (skovbyggelinjen).

#### **- Planlovens § 35**

Hovedformålet med zoneinddelingen og landzonereglerne er at forhindre byspredning i det åbne land og at sikre, at egentlig bymæssig udvikling sker, hvor der gennem planlægningen er åbnet mulighed for det. Det følger af formålsbestemmelsen, at landzonereglerne skal administreres på baggrund af landskabelige, rekreative og arealressourcemæssige hensyn og andre samfundsmæssige interesser, f.eks. trafikale hensyn samt hensynet til erhvervslivets muligheder for vækst og udvikling.

Udgangspunktet er, at landzonen skal friholdes for anden bebyggelse m.v., end den der er nødvendig for driften af landbrug, skovbrug og fiskeri. Derfor bør tilladelser efter planlovens §

35 kun meddeles, når et ansøgt byggeri ikke med rimelighed kan henvises til et planlagt område.

#### - § 16 Søbeskyttelseslinjen

Formålet med naturbeskyttelseslovens § 16 (sø- og åbeskyttelseslinjen) er at sikre søer og åer som værdifulde landskabselementer og som levesteder for plante- og dyreliv.

Bestemmelsen omfatter et generelt forbud mod at placere bebyggelse (bygninger, skure, campingvogne mv.) samt foretage beplantning og terrænændringer i en afstand af 150 m fra søer og åer.

#### - § 17 Skovbyggelinjen

Formålet med naturbeskyttelseslovens § 17 er at sikre skovens værdi som landskabselementer samt opretholde skovbrynene som værdifulde levesteder for plante- og dyrelivet og beskytte skovene mod blæst.

Bestemmelsen indeholder et generelt forbud mod at placere bebyggelse (bygninger, skure, campingvogne mv.) i en afstand af 300 m fra de omfattede skvområder.

I henhold til § 17 stk. 2, nr. 5 skal der ikke meddeles dispensation fra naturbeskyttelsesloven, da der meddeles tilladelse efter planlovens § 35 stk. 1 (landzonetilladelse) hvori de samme hensyn varetages.

#### - Natura 2000 områder og strengt beskyttede arter (bilag IV-arter)

Myndighederne må ikke gennemføre planer eller projekter, der kan skade de arter og naturtyper, som Natura 2000-områderne er udpeget for at beskytte. Derfor er myndighederne forpligtet til at vurdere konsekvenserne af projekter, der kan påvirke et Natura 2000-område.

Der må ikke gives tilladelse til planer eller projekter, som kan beskadige eller ødelægge yngle- eller rasteområder for bilag IV-arter, eller som kan forstyrre arten, så bestanden påvirkes.

Der findes ikke områder registreret med § 3-natur (naturarealer omfattet af naturbeskyttelsesloven) og/eller Natura 2000-områder (internationalt beskyttet natur) samt bilag IV-arter (internationalt beskyttede arter) i nærheden af det ansøgte anlæg.

Skanderborg Kommune vurderer på baggrund af projektets beskudne omfang samt det oplyste og undersøgte om afstande til § 3-natur, Natura 2000-områder samt kendte og potentielle forekomster af bilag IV-arter, at etableringen af det ansøgte hverken vil medføre en væsentlig negativ indvirkning på beskyttede naturtyper eller levesteder for beskyttede arter.

#### - Høring

Sagen har ikke været sendt i høring hos de nærmeste naboer, da det er vurderet at være af underordnet betydning for dem da der er tale om en permanent tilladelse og dispensation til en midlertidig bygning, samt at der ikke var bemærkninger fra naboerne til den oprindelige tilladelse.

### **Vurdering**

I den aktuelle sag er der tale om at en midlertidig bygning til beboelse til Efterskolen Aadalen ønskes permanent for at kunne fastholde det nuværende elevantal.

Der er i forhold til landzonetilladelsen lagt vægt på, at bygningen er bygget inden for et område der er udlagt til offentligt formål og uddannelsesinstitutioner, hvor der i forvejen er en friskole og efterskole. Desuden er lagt vægt på, at bygningen er placeret i tilknytning til eksisterende bebyggelse.

Ejendommen er beliggende ned til Århus Å. Det nærliggende areal er præget af bebyggelse både i form af et rensningsanlæg samt friskolen samt efterskolen Ådalen. Området bærer på

dette sted præget af en bymæssig karakter. I afgørelsen om åbeskyttelseslinjen er der lagt vægt på, at området allerede i dag er bebygget. Desuden, at bygningen ikke etableres tættere på åen end den eksisterende bebyggelse. Der er yderligere lagt vægt på, at der stadig er en grøn bræmme mellem pavillonerne og Århus Å.

### **Offentliggørelse**

Tilladelsen efter planlovens § 35 vil blive offentliggjort på kommunens hjemmeside [www.skanderborg.dk](http://www.skanderborg.dk) **onsdag den 3. april 2024**, samt efterfølgende i Uge-Bladet Skanderborg.

### **Klagevejledning**

Afgørelsen efter planlovens § 35 kan påklages til Planklagenævnet, og afgørelsen efter naturbeskyttelseslovens § 16 og 18 kan påklages til Miljø- og Fødevareklagenævnet.

#### **- Landzone**

Ansøger og enhver med retlig interesse i sagens udfald kan klage over afgørelser efter planlovens § 35. Herudover kan landsdækkende foreninger og organisationer, der som hovedformål har beskyttelse af natur og miljø eller varetagelse af væsentlige brugerinteresser inden for arealanvendelsen klage.

#### **- Naturbeskyttelsesloven**

Dispensationen efter naturbeskyttelsesloven kan påklages af:

- ansøgeren,
- ejeren af ejendommen,
- offentlige myndigheder,
- lokale foreninger og organisationer, som har væsentlig interesse i afgørelsen, og landsdækkende foreninger og organisationer, som har beskyttelse af natur og miljø eller rekreative interesser som formål.

#### **- Fælles klagevejledning**

Klagefristen udløber 4 uger efter, at afgørelsen er meddelt. Er afgørelsen offentligt bekendtgjort, regnes klagefristen dog altid fra bekendtgørelsen. Hvis klagefristen udløber en lørdag eller helligdag, forlænges fristen til den følgende hverdag.

Du klager via Klageportalen. Klageportalen ligger på [www.borger.dk](http://www.borger.dk) og [www.virk.dk](http://www.virk.dk). Du logger på [www.borger.dk](http://www.borger.dk) eller [www.virk.dk](http://www.virk.dk), ligesom du plejer, typisk med NEM-ID. Klagen sendes gennem Klageportalen til den myndighed, der har truffet afgørelsen.

En klage er indgivet, når den er tilgængelig for myndigheden i Klageportalen. Privatpersoner skal betale et gebyr på 900 kr. for at klage og virksomheder og organisationer skal betale et gebyr på 1.800 kr. for at klage.

Indgives flere klager over samme afgørelse, opkræves der et gebyr for hver selvstændig klageskrivelse. Hvis flere klageberettigede indgiver en samlet klage, betales ét klagegebyr. Hvis blot en af klagerne er en virksomhed, en organisation eller en offentlig myndighed opkræves gebyrsatsen gældende for virksomheder, organisationer og offentlige myndigheder.

Klagegebyr opkræves af Planklagenævnet/Miljø- og Fødevareklagenævnet. Betaling af klagegebyr sker ved elektronisk overførsel eller ved giroindbetaling. Gebyr skal indbetales inden for en fastsat frist. Hvis gebyret ikke indbetales inden udløbet af fristen, afvises klagen.

Planklagenævnet/Miljø- og Fødevareklagenævnet skal som udgangspunkt afvise en klage, der kommer uden om Klageportalen, hvis der ikke er særlige grunde til det. Hvis du ønsker at blive fritaget for at bruge Klageportalen, skal du sende en begrundet anmodning til den myndighed, der har truffet afgørelse i sagen. Myndigheden videresender herefter

anmodningen til Planklagenævnet/Miljø- og Fødevareklagenævnet, som træffer afgørelse om, hvorvidt din anmodning kan imødekommes.

Gebyret tilbagebetales, hvis

- 1) klagesagen fører til, at den påklagede afgørelse ændres eller ophæves,
- 2) klageren får helt eller delvis medhold i klagen, eller
- 3) klagen afvises som følge af overskredet klagefrist, manglende klageberettigelse eller fordi klagen ikke er omfattet af klagenævnets kompetence.

Det bemærkes, at hvis den eneste ændring af den påklagede afgørelse er forlængelse af frist for efterkommelse af afgørelse som følge af den tid, der er medgået til at behandle sagen i klagenævnet, tilbagebetales gebyret dog ikke.

Planklagenævnet/Miljø- og Fødevareklagenævnet kan også beslutte at tilbagebetale klagegebyret, hvis

- 1) der er indledt forhandlinger med afgørelsens adressat og/eller Skanderborg Kommune om projektilpasninger, og disse forhandlinger fører til, at klager trækker sin klage tilbage, eller
- 2) klager i øvrigt trækker sin klage tilbage, før klagenævnet har truffet afgørelse i sagen.

Gebyret tilbagebetales dog ikke, hvis nævnet vurderer, at der er forhold, der taler imod at tilbagebetale gebyret, f.eks. hvis klagen trækkes tilbage meget sent, herunder efter at klager har haft et afgørelsesudkast i partshøring.

Hvis du vil indbringe afgørelsen for domstolene, skal dette ske inden 6 måneder fra afgørelsens modtagelse.

Med venlig hilsen

Louise Friis Hansen  
Landinspektør

**Kopi til:**

- Miljøstyrelsen, [mst@mst.dk](mailto:mst@mst.dk)
- Friluftsrådet, [soehoejlandet@friluftsradet.dk](mailto:soehoejlandet@friluftsradet.dk)
- Danmarks Naturfredningsforenings Lokalkomité, [dnskanderborg-sager@dn.dk](mailto:dnskanderborg-sager@dn.dk)
- Skanderborg Museum, [info@skanderborgmuseum.dk](mailto:info@skanderborgmuseum.dk)
- Dansk Ornitologisk Forening, [natur@dof.dk](mailto:natur@dof.dk)
- Dansk Ornitologisk Forening (lokalafdeling), [skanderborg@dof.dk](mailto:skanderborg@dof.dk)

Du kan læse mere om, hvordan vi behandler dine personoplysninger her:

<https://www.skanderborg.dk/databeskyttelse>

Her kan du også læse om dine rettigheder som registreret hos os, og hvordan du kontakter vores databeskyttelsesrådgiver.

